

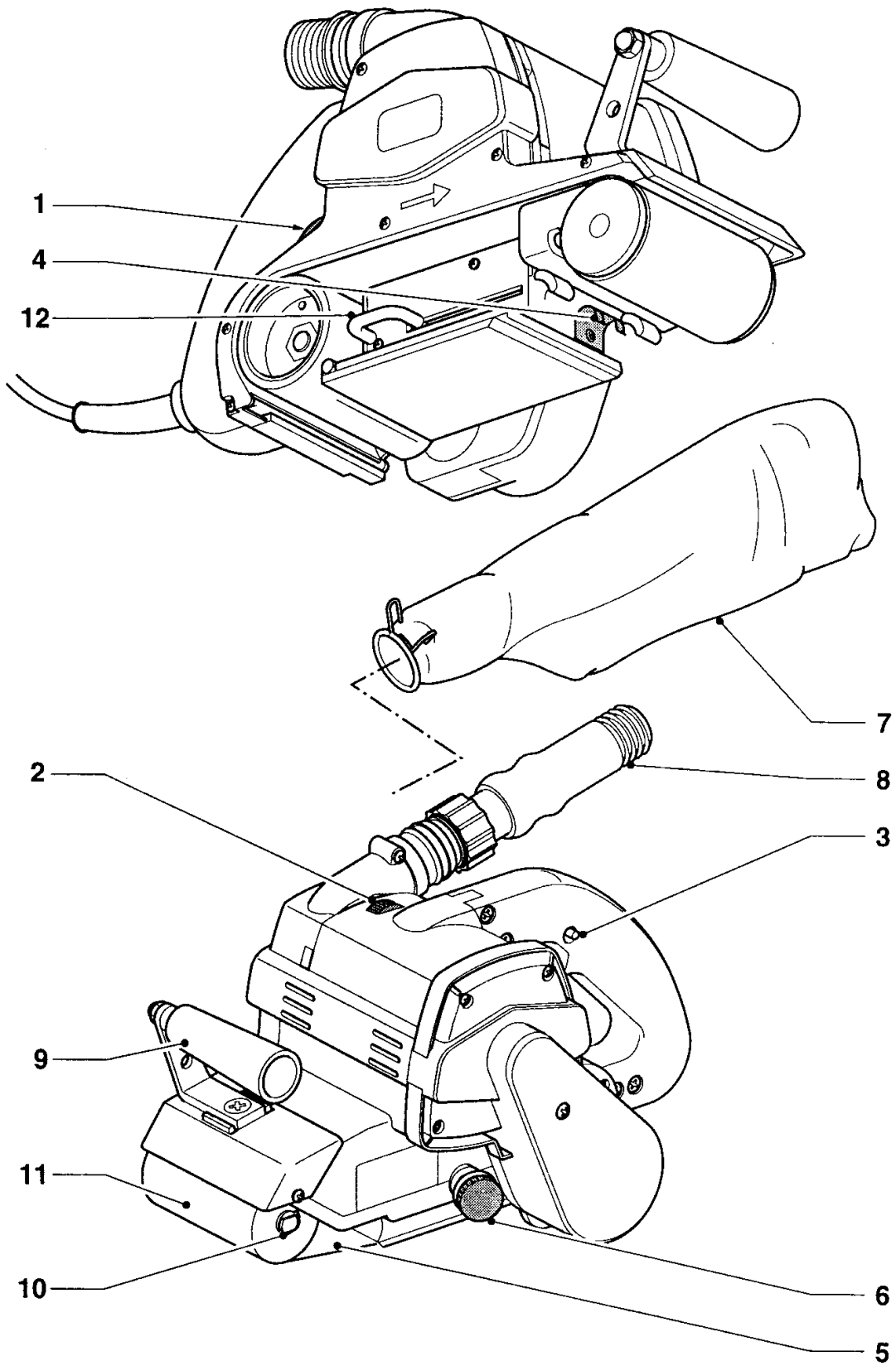
---

# **DEWALT**

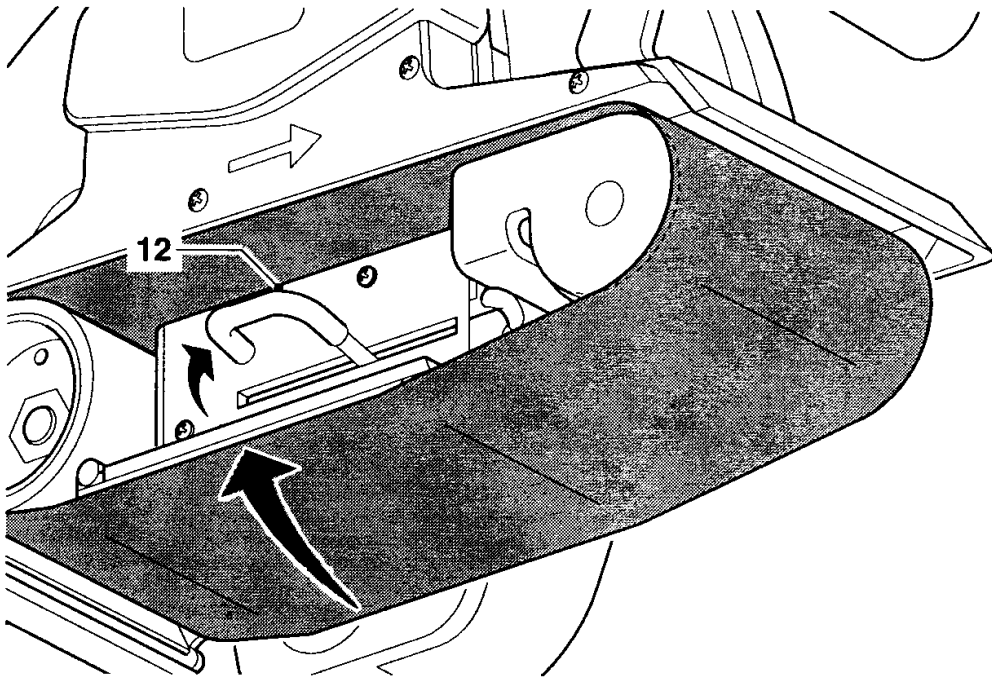
---

559101-04 PL

**DW650**  
**DW650E**

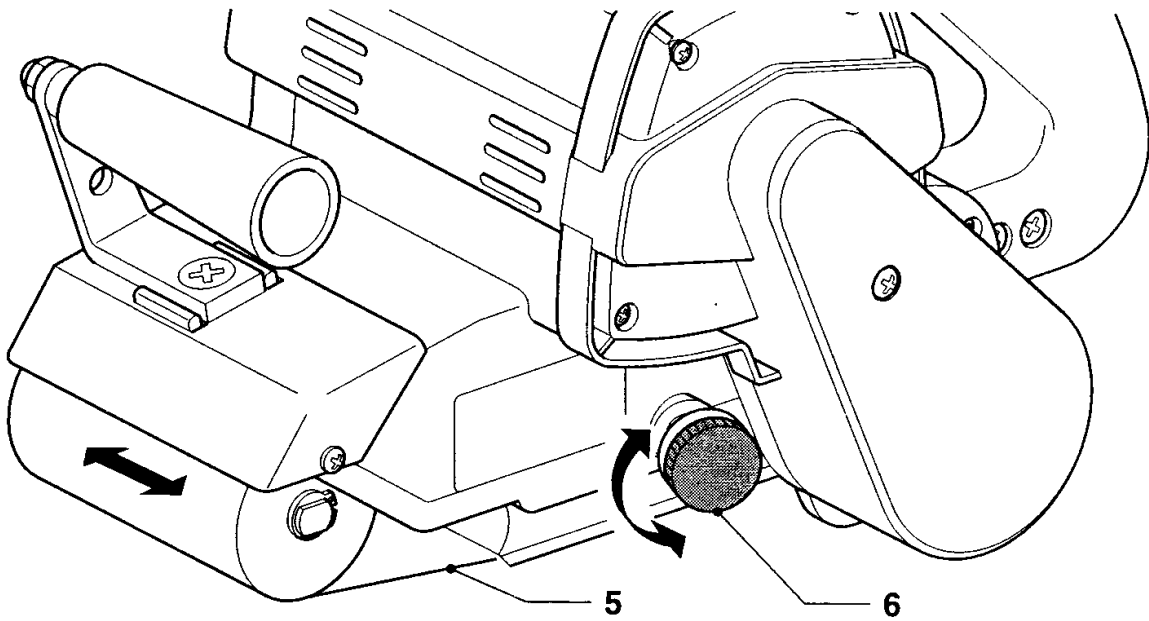


**A**



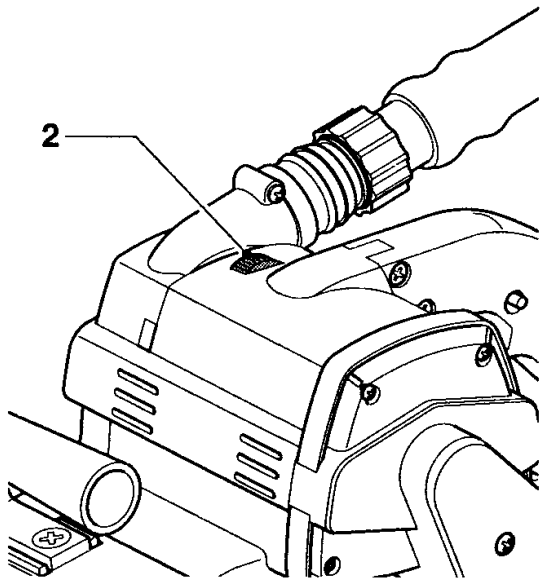
**B**

---

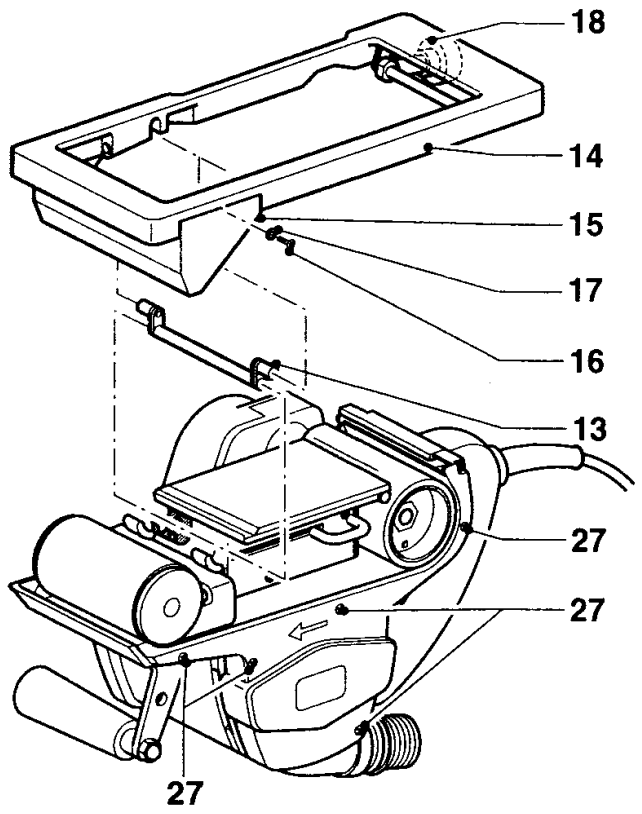


**C**

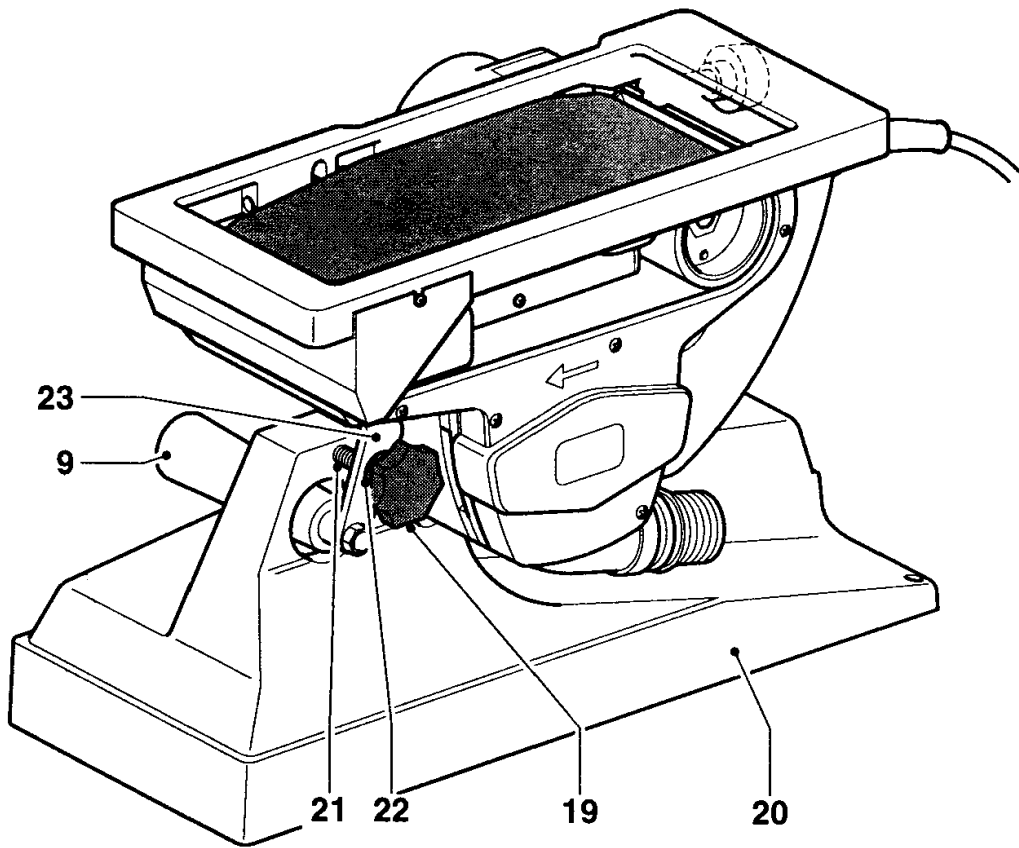
---



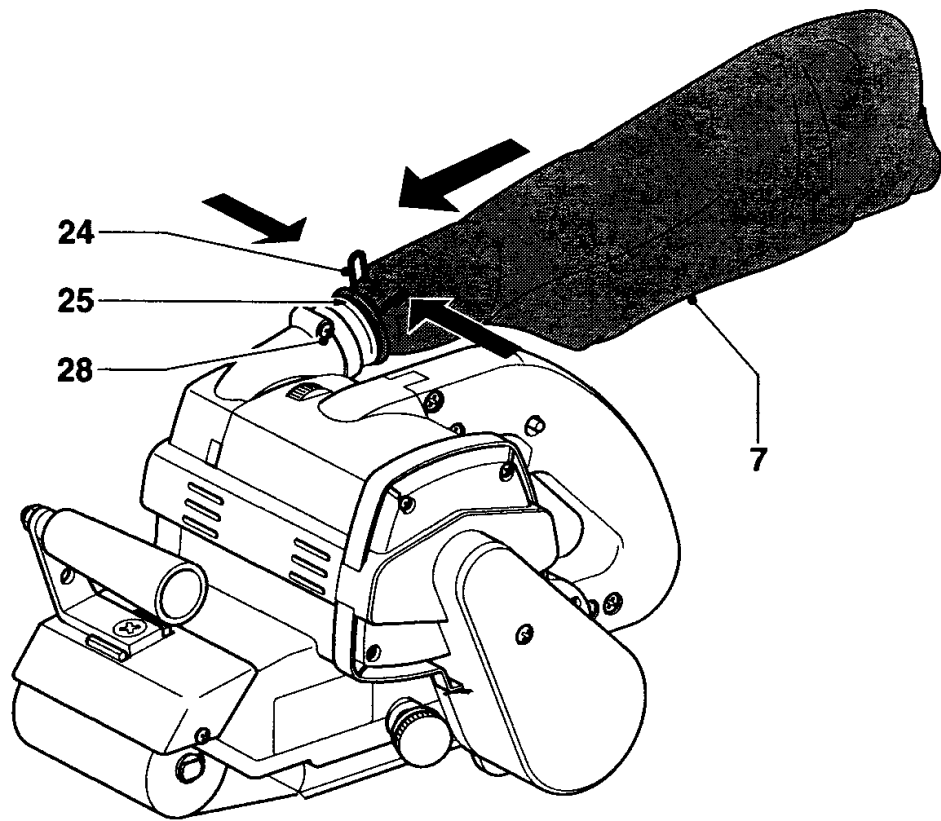
**D**



**E**

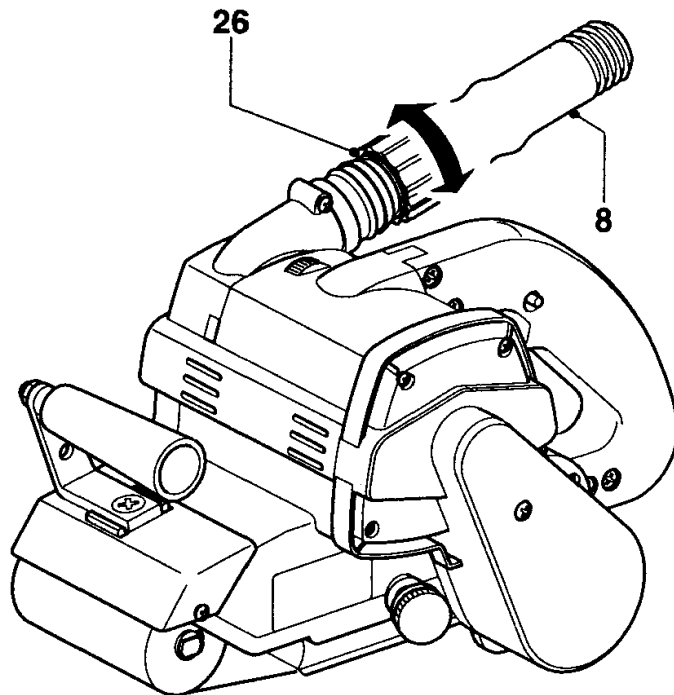


**F**



**G**

---



**H**

---

# SZLIFIERKA TAŚMOWA (WŁĄCZNIE Z METALOWĄ OSŁONĄ)

# DW650/DW650E

## Wprowadzenie

Elektryczne, przenośne szlifierki taśmowe DeWALT, DW 650 i DW650E są elektronarzędziami przeznaczonym do użytku profesjonalnego i służą do wstępnego i wykańczającego szlifowania powierzchni drewnianych, materiałów drewnopochodnych oraz tworzyw sztucznych.

**Praca elektronarzędziami musi przebiegać w sposób bezpieczny, być wydajna i sprawiać satysfakcję. Dlatego, podczas ich używania należy zachowywać następującą kolejność postępowania:**

- **najpierw należy zapoznać się instrukcji obsługi a następnie poznać dokładnie budowę całego urządzenia oraz zasady funkcjonowania poszczególnych jego zespołów**
- **potem wybrać odpowiednie narzędzie robocze i ustawić właściwe parametry pracy.**

**Należy zawsze pracować bez pośpiechu, z rozważą, zachowując wszystkie, ogólnie obowiązujące zasady bezpieczeństwa i obsługi elektrycznych urządzeń mechanicznych.**

## Parametry techniczne szlifierek taśmowych

Nr katal.	DW650	DW650E
Zasilanie	230 V~, 50 Hz	230 V~, 50 Hz
Pobór mocy	1010 W	1100 W
Rychłost pąsu	380 m/s	250-380 m/s
Brousící plocha	100x110 mm	100x110 mm
Délka pásu	560 mm	560 mm
Šířka pásu	100 mm	100 mm
Lapač prachu	zintegrowane-worek	zintegrowane-worek
	zbierający pył	zbierający pył
Hmotnost	6,3 kg	6,4 kg

Minimalne zabezpieczenie sieci zasilającej dla elektronarzędzi 230V - **bezpiecznik 10A.**

W niniejszej instrukcji obsługi zostały użyte następujące symbole:



**UWAGA!** Możliwość spowodowania wypadku, zagrożenie dla życia, niebezpieczeństwo uszkodzenia elektronarzędzia w przypadku nieprzestarczenia zaleceń zawartych w instrukcji obsługi



**UWAGA!** Napięcie elektryczne.



**UWAGA!** Niebezpieczeństwo pożaru.



**UWAGA!** Zagrożenie eksplozją.

## Wyposażenie dla szlifierek taśmowych DW650 / DW650E

Wyposażenie które można dokupić dodatkowo:

- adapter dla podłączenia zewnętrznego odciągu pyłu nr katal. DE6502
- ramka szlifierska nr katal. DE6500
- podstawa do pracy stacjonarnej nr katal. DE6501
- taśmy ścierne o wymiarze 100x560 mm, o różnej granulacji ziarna nasypowego

Zalecamy używanie oryginalnego wyposażenia oraz oryginalnych taśm ściernych firmy DeWALT.

## Komplet wyrobu

Opakowanie fabryczne zawiera:

Szlifierkę taśmową	1 szt.
Worek zbierający pył	1 szt.
Taśmę szlifierską	1 szt.
Instrukcję obsługi wraz z rysunkiem złożeniowym i kartą gwarancyjną	1 szt.

- **Pzed przygotowaniem szlifierki do pracy należy sprawdzić czy podczas transportu żaden z jej elementów nie uległ uszkodzeniu.**

## Budowa szlifierki (Rys.A)

Szlifierki taśmowe DW650/DW650E zbudowane są z następujących, podstawowych zespołów i elementów:

1. wyłącznik
2. pokrętło regulacji prędkości przesuwu taśmy ścierniej (DW650E)
3. przycisk blokady wyłącznika (praca ciągła)
4. zacisk mocowania ramki szlifierskiej
5. taśma ścierna
6. pokrętło regulacji prowadzenia taśmy
7. worek gromadzący pył
8. przyłącze odciągu pyłu
9. uchwyt dla ręki
10. rolka
11. rolka
12. dźwignia naprężania taśmy ścierniej

## Przygotowanie szlifierki taśmowej do pracy



Przed przygotowaniem szlifierki taśmowej do pracy, wymianą taśmy ścierniej oraz wykonywaniem innych czynności obsługowych należy sprawdzić najpierw czy przycisk wyłącznika znajduje się w pozycji zerowej (szlifierka wyłączona) oraz sprawdzić czy wtyczka zasilająca jest wyjęta z gniazda sieciowego.

## Zakładanie taśmy ścierniej i regulacja równoległości jej biegu (Rys. B i C)

Do współpracy ze szlifierką taśmową DW650 / DW650E przystosowane są taśmy ściernie o wymiarze 100x570 mm.

W celu założenia taśmy ścierniej należy:

- położyć szlifierkę na boku, dźwignią (12) do góry
- odciągnąć do góry i na prawo dźwignię (12)
- jeżeli założona była taśma, która uległa w trakcie pracy zużyciu, należy ją teraz zsunąć z rolek prowadzących i zdjąć
- założyć nową taśmę zwracając uwagę aby kierunek strzałek umieszczonych na wewnętrznej stronie taśmy był zgodny z kierunkiem strzałki umieszczonej na obudowie szlifierki
- cofnąć dźwignię (12) w wyjściowe położenie

- włączyć szlifierkę i pokręcając pokrętłem (6) ustawić taśmę szlifierki tak aby biegła centralnie po powierzchni rolki (11).



Uwaga! Podczas pracy szlifierki krawędź taśmy ścierniej nie może wystawać poza krawędź stopy szlifierki ale powinna się z nią pokrywać.

## Regulacja prędkości przesuwu taśmy ścierniej (DW650E) (Rys. D).

Ustawienia właściwej prędkości biegu taśmy ścierniej należy dokonać za pomocą pokrętła (2). Wraz ze wzrostem wartości oznaczeń cyfrowych wzrastać będzie prędkość przesuwu taśmy ścierniej.

## Montaż, zdejmowanie oraz regulacja położenia ramki szlifierskiej. (Rys. A i E).

(Ramka szlifierska -wyposażenie dodatkowe, nr kat. DE6500)

Ramka szlifierska dostępna jest jako wyposażenie dodatkowe szlifierki taśmowej i trzeba ją dokupić oddzielnie.

Aby założyć ramkę do szlifierki należy:

- zdjąć taśmę szlifującą
- zdjąć przedni wałek mocujący (13) z ramki (14),
- wsunąć wałek mocujący w wycięcia w obudowie szlifierki gdzie zostanie on umocowany za pomocą zaczepu sprężynującego (4) (por.rys. E)
- założyć osłonę (15) zgodnie z rysunkiem i umocować ją za pomocą śruby i podkładki
- założyć ponownie taśmę szlifującą w sposób opisany wyżej
- wcisnąć przedni wałek mocujący (13) pod zaczep (4)
- obrócić pokrętłem (18) tak aby ustawić prostopadle do taśmy szlifującej tylny wałek mocujący a następnie wcisnąć ramkę na tylny wałek mocujący
- ustawić właściwą wysokość położenia ramki szlifierskiej(14) za pomocą pokrętła (18).

Aby zdjąć ramkę szlifierską należy powtórzyć wymienione powyżej czynności, odwracając ich kolejność.



UWAGA! Jeżeli ramka szlifierska nie jest używana wałek (13), mocujący ramkę można obrócić o 1/4 obrotu; wałka nie trzeba zdejmować.

## Montaż i demontaż podstawy umożliwiającej stacjonarną pracę szlifierki (Rys. A i F). (Podstawa do pracy stacjonarnej-wyposażenie dodatkowe, nr katal. DE6501)

Szlifierki taśmowe DEWALT DW650/DW650E mogą być zmontowane na specjalnej podstawie (wyposażenie dodatkowe, które można dokupić oddzielnie) po to aby mogły być używane jako urządzenia stacjonarne.

Aby szlifierkę zmontować w podstawie należy:

- założyć ramkę szlifierską tak jak opisane to zostało powyżej
- zdjąć pokrętło (19) z podstawy
- założyć szlifierkę do podstawy (20) /uchwyt (9) dla ręki umieścić w otworze podstawy (20)/ ;
- nakręcić pokrętło (19) na gwintowany trzpień (21) wystający z otworu (22) konsoli (23).

Aby zdjąć szlifierkę z podstawy należy wykonać wymienione powyżej czynności w odwrotnej kolejności.

## Odpylanie pola pracy.



Zakładanie worka gromadzącego pył (Rys. G) Sprężynę (24) worka (7) gromadzącego pył należy wsunąć pomiędzy pierścienie mocujące (25).

Aby zapewnić efektywne odpylanie pola pracy worek gromadzący pył należy opróżnić po napełnieniu się 1/3 jego objętości.

W tym celu należy go zdjąć i po odsunięciu zamka błyskawicznego wysypać nagromadzoną w nim zawartość.



**UWAGA!** W przypadku zastosowania szlifierki do szlifowania metalu nie wolno zakładać ani worka gromadzącego pył ani podłączać odkurzacza, który nie ma wbudowanego systemu gaszenia iskieł!



Szlifierką nie wolno szlifować magnezu ani metali zawierających w swoim składzie magnez; istnieje niebezpieczeństwo eksplozji!

## Obsługa szlifierki taśmowej DW650/DW650E



Podczas pracy szlifierką taśmową należy pamiętać wszystkich, wymienionych wyżej zasadach bezpiecznej obsługi elektronarzędzi

**UWAGA!** Przed rozpoczęciem pracy należy dobrze umocować szlifowany przedmiot.

Podczas szlifowania nie należy mocno dociskać szlifierki do obrabianej powierzchni. Tylko niewielki nacisk sprzyja osiągnięciu doskonałych efektów. W przeciwnym razie spowodować można jedynie pogorszenie parametrów pracy szlifierki przeciążając jej silnik.

## Zasady prawidłowego posługiwania się szlifierką taśmową.

Szlifierka wyposażona została w specjalny uchwyt (8), który ułatwia prowadzenie jej po obrabianym materiale.

Podczas pracy szlifierką taśmową należy pamiętać o następujących zasadach:

- pracę rozpoczynać od założenia papieru ściernego o możliwie dużej granulacji (niski numer) a następnie, stopniowo zmieniać granulację papieru na mniejszą
- szlifierkę prowadzić płynnym ruchem, zataczając nią łuki o możliwie dużym promieniu
- co pewien czas kontrolować gładkość szlifowanej powierzchni

## Włączanie szlifierki.

Aby włączyć szlifierkę należy nacisnąć dźwignię wyłącznika (1).

Aby zablokować wyłącznik do pracy ciągłej należy dodatkowo, po wciśnięciu wyłącznika nacisnąć przycisk blokady (3)

## Wyłączanie szlifierki

W celu wyłączenia szlifierki wystarczy puścić swobodnie przycisk wyłącznika a w przypadku wcześniejszego włączenia blokady (3) nacisnąć ponownie wyłącznik a następnie puścić go swobodnie.



**Uwaga!** Po zakończonej pracy należy zawsze wyłączyć szlifierkę wyłącznikiem a następnie wyciągnąć wtyczkę zasilającą z gniazda sieciowego.



## Konserwacja szlifierki taśmowej.

Elektronarzędzia DeWALT nie wymagają zabiegów konserwacyjnych. Aby praca ich nie była niczym zakłócona wystarczy je tylko regularnie czyścić.



Do czyszczenia obudowy szlifierki należy używać miękkiej ściereczki zwilżonej w łagodnym roztworze mydła lub miękkiej szczoteczki. Należy dbać aby szczeliny wentylacyjne silnika były zawsze czyste i drożne.

Uwaga! Do wnętrza szlifierki nie może się dostać żadna ciecz!



## Smarowanie szlifierki.

Szlifierka nie wymaga smarowania.

## Zasady bezpiecznej pracy elektronarzędziami oraz zasady bezpiecznej obsługi szlifierki taśmowej



**Uwaga!** Podczas używania elektronarzędzi istnieje możliwość powstania pożaru, porażenia prądem elektrycznym lub spowodowania wypadku. Dlatego należy zawsze przestrzegać wszystkich zasad bezpiecznej pracy.

Przed rozpoczęciem pracy należy zawsze przeczytać wnikliwie całą instrukcję obsługi dołączoną i podczas pracy zachowywać wszystkie zawarte w niej zalecenia.

- Miejsce pracy musi być zawsze uporządkowane. Brak porządku w miejscu pracy może prowadzić do wypadku. Wszystkie narzędzia powinny mieć swoje stałe miejsce. Niedopuszczalne jest układanie narzędzi jedno na drugich.
- Należy zawsze zwracać uwagę na warunki otoczenia, w których wykonywana jest praca. Oświetlenie miejsca pracy powinno być naturalne, dzienne, górne. W przypadku konieczności zastosowania oświetlenia sztucznego natężenie jego powinno wynosić 300 luksów (lx). Do oświetlenia miejsca pracy elektronarzędzi nie wolno używać świetlówek. Elektronarzędzi nie wolno narażać na opady atmosferyczne; nie wolno ich używać w wilgotnym otoczeniu; nie wolno pracować nimi w pobliżu palnych cieczy i gazów
- Dla pełnego bezpieczeństwa pracy należy unikać stykania się ciała z przedmiotami uziemionymi jak np. rury, kaloryfery, kuchenki, lodówki. W przypadku gdy praca musi być wykonana w ekstremalnie niekorzystnych warunkach (wysoka wilgotność otoczenia, powstawanie dużej ilości metalowego pyłu itp.) bezpieczeństwo elektryczne należy podwyższyć podłączając urządzenie poprzez transformator separacyjny lub wyłącznik ochronny prądowy (wyłącznik ochronny różnicowy) /należy zasięgnąć porady specjalisty- elektryka/.
- Osobom postronnym nie wolno pozwalać na zbliżanie się do miejsca pracy. Osobom nie zajmującym się pracą nie wolno dotykać elektronarzędzi ani przewodów

zasilających. Osoby te powinny znajdować się w bezpiecznej odległości od miejsca pracy.

- Elektronarzędzia należy przechowywać w suchym miejscu, położonym wysoko, poza zasięgiem rąk dzieci.
- Elektronarzędzi nie wolno przeciążać! Najlepiej i bezpiecznie można nimi pracować w zakresie obciążeń przewidzianych przez producenta.
- Zawsze należy dbać o używanie właściwych narzędzi roboczych do odpowiednich prac. Do wykonywania ciężkich prac nie można używać narzędzi ani przystawek o małej obciążalności. Elektronarzędzi nie wolno używać do celów, do których nie zostały one przeznaczone.
- Ubranie robocze powinno być zawsze dobrze dopasowane. Nie można nosić obszernego ubrania ani ozdób, które mogłyby zostać niespodziewanie pochwycone przez ruchome elementy elektronarzędzia. Podczas pracy na otwartym terenie należy nosić gumowe rękawice obuwie na gumowej podeszwie, która nie daje możliwości poślizgu. Na długie włosy należy zakładać siatkę.
- W czasie pracy należy używać okularów ochronnych. Do prac podczas których powstają duże ilości pyłu należy zakładać maskę przeciwpyłową.
- Przewodu zasilającego nie wolno używać do celów, do których nie został on przeznaczony: nie wolno ciągnąć za niego wyjmując wtyczkę zasilającą z gniazda sieciowego ani trzymając za niego, przenosić elektronarzędzie. Przewód zasilający należy chronić przed wysoką temperaturą, kontaktem z olejami oraz z ostrymi przedmiotami, które mogłyby go uszkodzić.
- Obrabiane elementy należy zawsze dobrze umocować w specjalnych przyrządach lub imadłach. Dzięki temu, podczas pracy obydwie ręce będą zawsze wolne.
- Podczas pracy należy zachowywać stabilną i bezpieczną postawę; nie wychylać się aby nie stracić równowagi.
- Narzędzia wymagają właściwej opieki. Narzędzia skrawające powinny być zawsze czyste i ostre. Należy przestrzegać zaleceń producenta dotyczących smarowania elektronarzędzi oraz wskazówek dotyczących wymiany, smarowania i

konserwacji oprzyrządowania. Należy kontrolować okresowo stan przewodu zasilającego elektronarzędzie a w przypadku stwierdzenia uszkodzenia, niezwłocznie wymienić na nowy w najbliższym punkcie serwisowym DeWALT. Elektronarzędzia muszą być zawsze czyste i suche. Nie mogą być nigdy zaolejone ani zatłuszczone.

- Gdy elektronarzędzie nie jest używane, wyłącznik powinien znajdować się zawsze w położeniu zerowym a wtyczka zasilająca powinna być wyciągnięta z gniazda sieciowego. Podobnie, gdy urządzenie oczekuje na dalszy etap pracy lub gdy mocowane jest w nim narzędzie robocze lub oprzyrządowanie.
- Wszystkie klucze powinny być niezwłocznie wyjęte z urządzenia po zakończeniu prac regulacyjnych lub montażowych. Należy to zawsze sprawdzić bezpośrednio przed uruchomieniem elektronarzędzia.
- Należy unikać sytuacji, w której elektronarzędzie mogłyby zostać uruchomione nagle i w sposób niekontrolowany. Elektronarzędzi nie wolno przenosić trzymając palec na przycisku włączającym. Przed włożeniem wtyczki do gniazda sieciowego należy upewnić się czy przycisk wyłącznika elektronarzędzia znajduje się w pozycji zerowej „wyłączone“.
- Podczas pracy na otwartej przestrzeni wolno używać tylko takich przedłużaczy przewodu zasilającego, które zostały do tego celu dopuszczone i odpowiednio oznakowane.
- Praca elektronarzędziem wymaga dużej koncentracji. Zawsze należy uważnie obserwować pracę i działać zgodnie z rozsądkiem. W przypadku występujących objawów zmęczenia pracę należy przerwać
- Jeżeli urządzenie ma przyłącze dla zbiornika albo zewnętrznego odciągu pyłu (wiórow), zbiornik lub odciąg należy najpierw prawidłowo podłączyć a dopiero potem uruchomić elektronarzędzie i rozpocząć pracę.
- Elektronarzędzia należy okresowo kontrolować czy żaden z ich elementów nie uległ uszkodzeniu w trakcie pracy. Żadne ruchome elementy elektronarzędzia nie mogą się klinować. Wszystkie części elektronarzędzia muszą być właściwie

zmontowane, zgodnie ze wskazówkami zawartymi w instrukcji obsługi. Uszkodzone zespoły i elementy ochronne muszą być natychmiast naprawione lub wymienione na nowe w najbliższym punkcie serwisowym DeWALT. Nie wolno używać elektronarzędzi, w których nie funkcjonuje wyłącznik!

**UWAGA!** Należy używać wyłącznie oprzyrządowania i przystawek zaleconych w instrukcji obsługi elektronarzędzia lub innych, wskazanych przez producenta. Używanie wyposażenia i dodatkowych przystawek niezgodnie z zaleceniem producenta elektronarzędzia może grozić wypadkiem.

Przed rozpoczęciem pracy należy starannie sprawdzić właściwe funkcjonowanie wszystkich zespołów elektronarzędzia a szczególnie zespołów ochronnych, które muszą właściwie spełniać swoje zadanie.

- Naprawę elektronarzędzi należy powierzać wyłącznie wykwalifikowanym i odpowiednio uprawnionym osobom, które dysponują oryginalnymi częściami zamiennymi. Konstrukcja elektronarzędzi DeWALT odpowiada ogólnie obowiązującym przepisom w zakresie bezpieczeństwa pracy i obsługi. Jakiegokolwiek samodzielne naprawy lub naprawy dokonywane przez osoby do tego nieuprawnione mogą być przyczyną groźnego w skutkach wypadku.



**UWAGA!** Podczas szlifowania powłok z farb i lakierów należy pamiętać o następujących, dodatkowych zasadach pracy:

1. Do odpylania pola pracy używać zawsze odkurzacza, który zatrzymuje możliwie najdrobniejszy pył.
2. Jeżeli szlifowana powłoka zawiera w swoim składzie związki ołowiu, lub zachodzi takie prawdopodobieństwo, należy przedsięwziąć szczególne środki ostrożności:
  - nie dopuszczać w pobliże miejsca pracy dzieci ani kobiet w ciąży
  - osoby pracujące szlifierką muszą nosić na twarzy specjalną maskę chroniącą drogi oddechowe przed pyłem oraz oparami zawierającymi związki ołowiu
  - w miejscu pracy nie wolno spożywać żadnych posiłków, pić napojów a także nie wolno palić papierosów

3. wszystkie odpady zawierające w swoim składzie związki ołowiu należy zebrać oddzielnie i wyrzucać w miejscu przeznaczonym do składowania szkodliwych materiałów.

Przed rozpoczęciem pracy elektronarzędziem należy zapoznać się zawsze z treścią dołączonej do niego instrukcji obsługi.

### **Bezpieczeństwo elektryczne.**

Szlifierki taśmowe DeWALT DE650 / DE650E przystosowane są do zasilania jednym rodzajem i jedną wartością napięcia, zgodnie z tym co podane zostało na tabliczce znamionowej. Przed podłączeniem szlifierki do sieci zasilającej należy upewnić się czy rodzaj i wartość napięcia podanego na tabliczce znamionowej jest taki sam jak rodzaj i wartość napięcia panującego w lokalnej sieci zasilającej.



Szlifierki DE650 / DE650E są izolowana podwójnie zgodnie z dyrektywą prEN50144. Dlatego też zbędny jest przewód uziemiający.

### **Wymiana przewodu zasilającego lub wtyczki sieciowej.**

Uszkodzony przewód zasilający lub wtyczka sieciowa muszą być niezwłocznie wymienione na nowe w najbliższym punkcie serwisowym DeWALT.

### **Przedłużanie przewodu zasilającego.**

Jeżeli konieczne jest przedłużenie przewodu zasilającego należy używać takiego przedłużacza, którego przekrój żył wynosi minimum 1,5 mm<sup>2</sup>. W trakcie eksploatacji przedłużacz powinien być rozwinięty na całą długość.

## Ochrona środowiska



Selektywna zbiórka odpadów. Produktu tego nie wolno wyrzucać do normalnych śmieci z gospodarstw domowych.

Gdy pewnego dnia będziesz zmuszony zastąpić produkt DEWALT nowym sprzętem lub nie będziesz go już potrzebować, nie wyrzucaj go do śmieci z gospodarstw domowych, a jedynie oddaj do specjalistycznego zakładu utylizacji odpadów.



Dzięki selektywnej zbiórce zużytych produktów i opakowań niektóre materiały mogą być odzyskane i ponownie wykorzystane. W ten sposób chroni się środowisko naturalne i zmniejsza popyt na surowce.

Lokalne przepisy mogą wymagać oddawania elektrycznych urządzeń powszechnego użytku sprzedawcy, u którego produkt został zakupiony, lub do punktów zbiorczych.

Firma DEWALT chętnie przyjmuje stare, wyprodukowane przez siebie urządzenia i utylizuje je zgodnie z obowiązującymi przepisami. Usługa ta jest bezpłatna. By z niej skorzystać, oddaj elektronarzędzie do autoryzowanego warsztatu naprawczego, który prowadzi zbiórkę w naszym imieniu.

Ich listę znajdziesz także w internecie pod adresem: [www.2helpU.com](http://www.2helpU.com).

## Deklaracja zgodności WE



Firma DEWALT oświadcza, że szlifierki taśmowe wersja DW650, DW650E zostały zaprojektowane zgodnie z wymaganiami norm: 89/392/EEC, 89/336/EEC, 73/23/EEC, EN 50144, EN 55104, EN 55014, EN 61000-3-2 & EN 61000-3-3.

W razie pytań prosimy o kontakt z biurem DEWALT, którego adres podany jest poniżej lub na odwrocie instrukcji obsługi.

Poziom ciśnienia akustycznego podany zgodnie z normami 86/188/EEC i 89/392/EEC oraz mierzony zgodnie z EN 50144:

	DW650	DW650E
$L_{pA}$ (ciśnienie akustyczne) dB(A)*	90	90
$L_{WA}$ (moc akustyczna) dB(A)	98	98

\* przy uchu operatora



W przypadku wartości ciśnienia akustycznego przekraczających poziom 85 dB(A), należy stosować odpowiednie środki ochrony słuchu.

Średnia ważona połowa wartość przyspieszenia obliczona zgodnie z normą EN 50144:

	DW650	DW650E
	< 2,5 m/s <sup>2</sup>	< 2,5 m/s <sup>2</sup>

Dyrektor techniczny i rozwoju produktów  
Horst Großmann

DEWALT, Richard-Klinger-Straße 40,  
D-65510, Idstein, Niemcy  
02-03-2007

# DEWALT

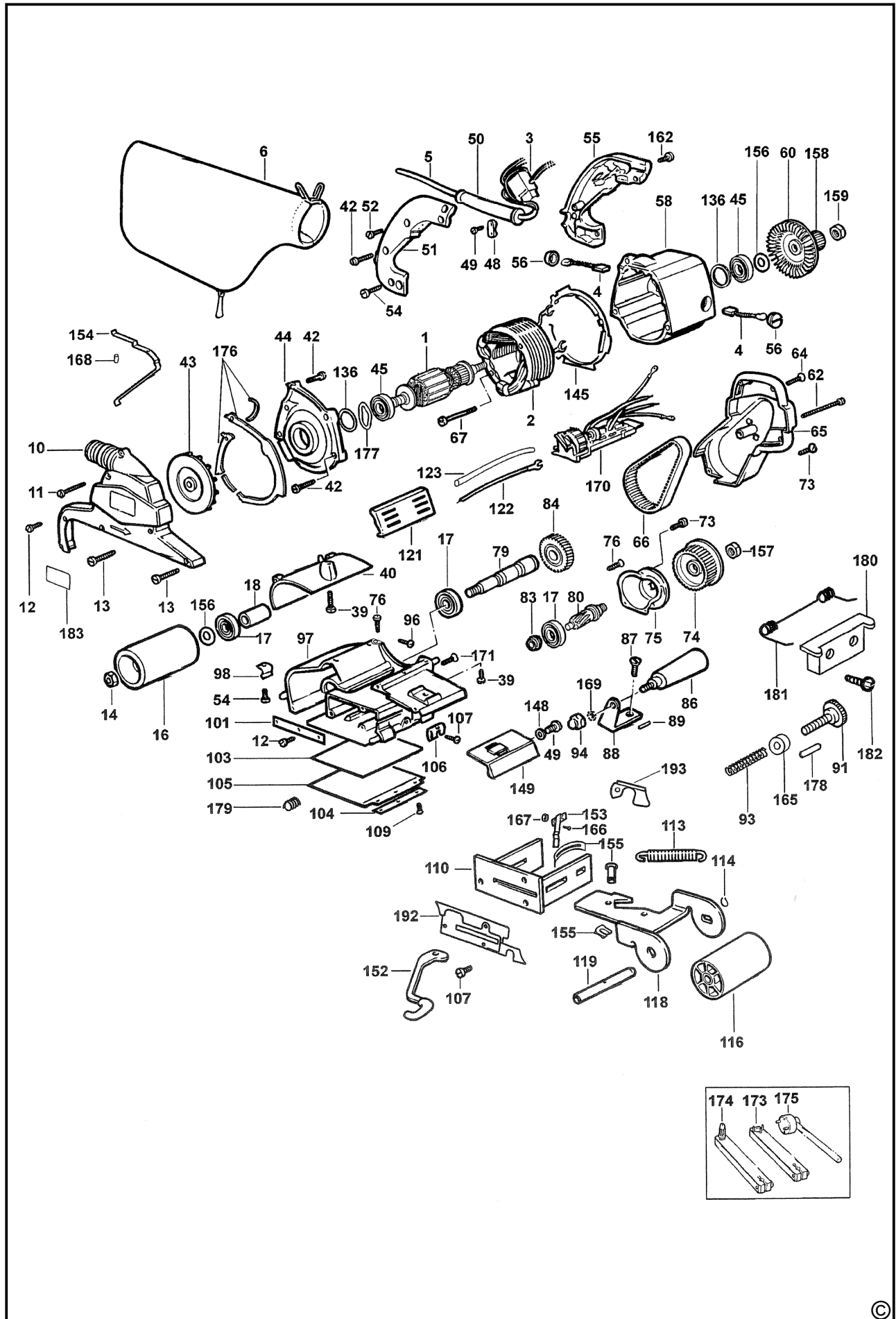
## Warunki gwarancji:

Gwarantujemy sprawne działanie produktu, zgodnie z warunkami techniczno-eksploatacyjnymi opisanymi w instrukcji obsługi. Niniejszą gwarancją nie jest objęte wyposażenie takie, jak: szczotki, tarcze pilarskie, tarcze ścierne, wiertła i inne akcesoria, jeżeli nie została do nich dołączona oddzielna karta gwarancyjna oraz elementy podlegające naturalnemu zużyciu.

1. Niniejszą gwarancją objęte są usterki produktu spowodowane wadami produkcyjnymi i wadami materiałowymi.
2. Niniejsza gwarancja jest ważna po przedstawieniu przez Klienta w Centralnym Serwisie Gwarancyjnym reklamowanego produktu oraz łącznie:
  - a) poprawnie wypełnionej karty gwarancyjnej;
  - b) ważnego paragonu zakupu z datą sprzedaży taką, jak w karcie gwarancyjnej lub kopii faktury.
3. Gwarancja obejmuje bezpłatną naprawę urządzenia (wraz z bezpłatną wymianą uszkodzonych części) w okresie 12 miesięcy od daty zakupu.
4. Produkt reklamowany musi być:
  - a) dostarczony bezpośrednio do Centralnego Serwisu Gwarancyjnego wraz z poprawnie wypełnioną kartą gwarancyjną i ważnym paragonem zakupu (lub kopią faktury) oraz szczegółowym opisem uszkodzenia, lub
  - b) przesłany do Centralnego Serwisu Gwarancyjnego za pośrednictwem punktu sprzedaży wraz z dokumentami wymienionymi powyżej.
5. Koszty wysyłki do Centralnego Serwisu Gwarancyjnego ponosi Black&Decker. Wszelkie koszty związane z zapewnieniem bezpiecznego opakowania, ubezpieczeniem i innym ryzykiem ponosi Klient. W przypadku odrzucenia roszczenia gwarancyjnego, produkt jest odsyłany do miejsca nadania na koszt adresata.
6. Usterki ujawnione w okresie gwarancji będą usunięte przez Centralny Serwis Gwarancyjny w terminie:
  - a) 14 dni roboczych od daty przyjęcia produktu przez Centralny Serwis Gwarancyjny;
  - b) termin usunięcia wady (punkt 6a) może być wydłużony o czas niezbędny do importu niezbędnych części zamiennych.
7. Klient otrzyma nowy sprzęt, jeżeli:
  - a) Centralny Serwis Gwarancyjny stwierdzi na piśmie, że usunięcie wady jest niemożliwe;
  - b) produkt nie podlega naprawie, tylko wymianie bez dokonywania naprawy.
8. O ile taki sam produkt jest nieosiągalny, może być wydany nowy produkt o niegorszych parametrach.

9. Decyzja Centralnego Serwisu Gwarancyjnego odnośnie zasadności zgłaszanych usterek jest decyzją ostateczną.
10. Gwarancją nie są objęte:
  - a) wadliwe działanie lub uszkodzenia spowodowane niewłaściwym użytkowaniem lub używaniem produktu niezgodnie z przeznaczeniem, instrukcją obsługi lub przepisami bezpieczeństwa;
  - b) wadliwe działanie lub uszkodzenia spowodowane przeciążaniem narzędzia, które prowadzi do uszkodzeń silnika, przekładni lub innych elementów a także stosowaniem osprzętu innego niż zalecany przez DEWALT;
  - c) mechaniczne uszkodzenia produktu i wywołane nimi wady;
  - d) wadliwe działanie lub uszkodzenia na skutek działania pożaru, powodzi, czy też innych klęsk żywiołowych, korozji, normalnego zużycia w eksploatacji czy też innych czynników zewnętrznych;
  - e) produkty, w których naruszone zostały plomby gwarancyjne lub, które były naprawiane poza Centralnym Serwisem Gwarancyjnym lub były przerabiane w jakikolwiek sposób;
  - f) osprzęt eksploatacyjny dołączony do urządzenia, taki jak: wiertła, tarcze pilarskie, tarcze szlifierskie, końcówki wkręcające, noże strugarskie, brzeszczoty, papier ścierny i inne elementy ulegające naturalnemu zużyciu.
11. Centralny Serwis Gwarancyjny, firmy handlowe, które sprzedały produkt, nie udzielają upoważnień ani gwarancji innych niż określone w karcie gwarancyjnej. W szczególności nie obejmują prawa Klienta do domagania się zwrotu utraconych zysków w związku z uszkodzeniem produktu.
12. Gwarancja nie wyłącza, nie ogranicza ani nie zawiesza uprawnień kupującego wynikających z niezgodności towaru z umową.

**Centralny Serwis Gwarancyjny ERPATECH**  
**ul. Obozowa 61, 01-418 Warszawa**  
**tel.: (22) 682-0808, fax: (22) 682-0809**



**CZ** ZÁRUČNÍ LIST

**PL** KARTA GWARANCYJNA

**H** JÓTÁLLÁSI JEGY

**SK** ZÁRUČNÝ LIST

**DEWALT**<sup>®</sup>

**CZ** měsíců  
**H** hónap

**12**

**PL** miesięcy  
**SK** mesiacov

<b>CZ</b>	Výrobní kód	Datum prodeje	Razítko prodejny Podpis
<b>H</b>	Gyári szám	A vásárlás napja	Pecset helye Aláírás
<b>PL</b>	Numer seryjny	Data sprzedaży	Stempel Podpis
<b>SK</b>	Číslo série	Dátum predaja	Pečiatka predajne Podpis

(CZ)

Adresy servisu  
Band Servis  
Klásterského 2  
CZ-14300 Praha 4  
Tel.: 00420 2 444 03 247  
Fax: 00420 2 417 70 204

Band Servis  
K Pasekám 4440  
CZ-76001 Zlín  
Tel.: 00420 577 008 550,1  
Fax: 00420 577 008 559  
<http://www.bandservis.cz>

(H)

Black & Decker Központi  
Garanciális-és Márkaszerviz  
1163 Budapest  
(Sashalom) Thököly út 17.  
Tel.: 403-2260  
Fax: 404-0014

(PL)

Adres serwisu centralnego  
ERPATECH  
ul. Obozowa 61  
01-418 Warszawa  
Tel.: 022-8620808  
Fax: 022-8620809

(SK)

Adresa servisu  
Band Servis  
Paulínska ul. 22  
SK-91701 Trnava  
Tel.: 00421 33 551 10 63  
Fax: 00421 33 551 26 24

(CZ) Dokumentace záruční opravy

(PL) Przebieg napraw gwarancyjnych

(H) A garanciális javítás dokumentálása

(SK) Záznamy o záručných opravách

CZ	Číslo	Datum příjmu	Datum zakázky	Číslo zakázky	Závada	Razítko Podpis
H	Sorszám	Bejelentés időpontja	Javítási időpont	Javítási munkalapszám	Hiba jelleg oka	Pecset Aláírás
	Jótállás új határideje					
PL	Nr.	Data zgłoszenia	Data naprawy	Nr. zlecenia	Przebieg naprawy	Stempel Podpis
SK	Číslo dodávky	Dátum nahlásenia	Dátum opravy	Číslo objednávky	Popis poruchy	Pečiatka Podpis